

## Anti-mouse CD8 抗体说明书

### 产品基本信息

货 号	HZm03048-100
规 格	100 $\mu$ L
克 隆 号	H2
亚 型	Rat IgG2a, $\kappa$
类 别	单克隆
形 式	液体
浓 度	1mg/mL
应 用	Flow Cyt
反 应 性	Mouse
纯化方式	Protein G 亲和层析
保存体系	PBS, pH7.4, 0.09%叠氮钠
储存条件	2-8 $^{\circ}$ C运输; 4 $^{\circ}$ C储存 1-2 周, -20 $^{\circ}$ C储存 1 年, -80 $^{\circ}$ C储存 2 年; 避免反复冻融及细菌污染

### 背景介绍

CD8, 也称为 Lyt-2、Ly-2 或 T8, 通过二硫键形成  $\alpha$  (CD8a)/  $\beta$  (CD8b) 异源二聚体或  $\alpha/\alpha$  同源二聚体。CD8 属于免疫球蛋白家族成员, 分子量为 34 kD。CD8  $\alpha/\beta$  异源二聚体主要表达于绝大多数胸腺细胞和成熟的 TCR  $\alpha/\beta$  细胞亚群。CD8 和 CD4 不会同时在成熟 T 细胞上表达。CD8  $\alpha/\alpha$  同源二聚体表达于 TCR  $\gamma/\delta$  亚群、NK 细胞、肠上皮内淋巴细胞和淋巴样树突细胞。CD8 是 T 细胞表面的抗原共受体, 与抗原提呈细胞或上皮细胞的 MHC I 类分子结合。CD8 与 TCR 复合物和蛋白酪氨酸激酶 lck 结合, 可促进 T 细胞活化。

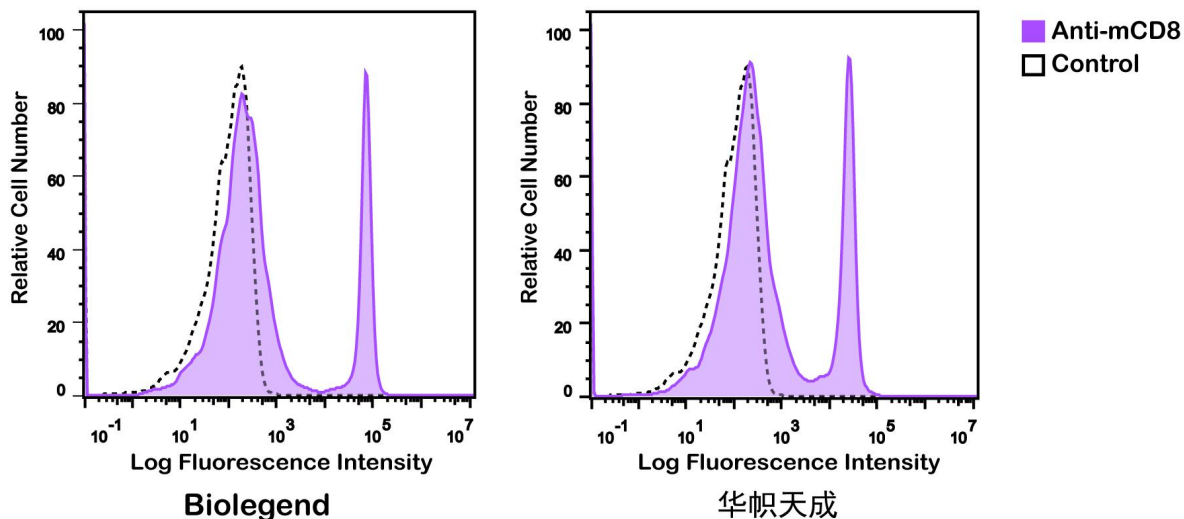
### 使用方法

小鼠脾脏细胞悬液 200 $\times$ g 离心 5min, 弃上清; 10mL 流式染色缓冲液重悬细胞, 200 $\times$ g 离心 5min, 弃上清, 去除红细胞。

取  $1 \times 10^6$  个去除红细胞的小鼠脾脏细胞 (体积 100 $\mu$ L), 加入 1 $\mu$ g Anti-mouse CD16/CD32 抗体, 室温封闭 10-15min; 加入 0.6 $\mu$ g Anti-mouse CD8 抗体, 4 $^{\circ}$ C 孵育 30min, 每管加入 1-2mL 流式染色缓冲液, 200 $\times$ g 离心 5min, 弃上清; 100 $\mu$ L 流式染色缓冲液重悬细胞, 加入 1 $\mu$ L Goat anti-Rat IgG-PE 抗体, 4 $^{\circ}$ C 孵育 30min, 每管加入

1-2mL 流式染色缓冲液, 200×g 离心 5min, 弃上清。加入 500μL 流式染色缓冲液重悬, 上机检测。

## 相关产品数据



C57BL/6 小鼠脾脏细胞染色 Anti-mouse CD8 流式检测结果

## 推荐的其他产品

货号	产品名称	规格
HZm03048-25	Anti-mouse CD8 抗体	25μL
HZm03048-50	Anti-mouse CD8 抗体	50μL
HZm03048-100PE	PE Anti-mouse CD8 抗体	100μL
HZm03048-100APC	APC Anti-mouse CD8 抗体	100μL

## 注意事项

1. 该抗体应用于流式检测, 仅供研究使用, 不用于诊断过程。
2. 因实验条件不同, 研究人员应根据实际应用确定该抗体的最佳工作浓度。
3. 为了您的安全和健康, 请穿戴实验防护服、手套、口罩等必要的防护装备。
4. 购买前, 请检查该产品是否满足您的需求。如果您有任何特殊要求或疑虑, 请通过电话或邮箱联系售后提供更多技术支持。